

Servizio relazioni internazionali

Sessione informativa per i programmi di mobilità

Bachelor COM + ECO

16.10.2025
Auditorio, Campus Ovest

Università
della
Svizzera
italiana



Il team



Il team



Arianna Imberti
Responsabile



Stefano Bastianelli
Advisor
Studenti USI, studenti ospiti
Accademia di architettura



Laura Guerra
Advisor
Studenti ospiti



Maurizia Ruinelli
SAR, ESKAS, progetto InclUSlone



Ilaria Juon
Advisor
Studenti USI



Mariaelena Biliato
Progetto InclUSlone

Dove ci trovate

Campus Lugano

Ufficio 332, Palazzo Principale

Via Buffi 13, Lugano

+41 58 666 46 26

relint@usi.ch

www.usi.ch/relint

Campus Mendrisio

Ufficio V 0.05

Villa Argentina, Largo Bernasconi 2, Mendrisio

+41 58 666 58 03

relint.arc@usi.ch

Orari di ricevimento

Tutti i giorni, dalle 14:00 alle 15:30



Su appuntamento per consulenza individuale

Questa presentazione sarà disponibile su nostro sito

I tipi di mobilità di cui ci occuperemo oggi

1

Mobilità svizzera

2

**Swiss-European
Mobility Programme
(SEMP Europa)**

3

**Accordi internazionali
(SEMP Mondo)**

4

Altri tipi di accordi

5

Programma Freemover

6

Summer Schools

Il sito internet:
<https://www.usi.ch/relint>



<https://www.usi.ch/it/university/info/relint/studente-usi>

La navigazione

Abbiamo suddiviso le informazioni per pubblico di riferimento. Nello specifico, per voi:

- Tipi di mobilità
- Aspetti organizzativi della mobilità tradizionale
- Summer e Winter Schools
- Approcci sostenibili alla mobilità

Nella sezione «Aspetti organizzativi della mobilità tradizionale» si trovano raggruppate, in un'unica pagina e in ordine cronologico, tutte le informazioni che vi servono per familiarizzare con l'organizzazione di un semestre all'estero.

Il menu a colpo d'occhio

Tipi di mobilità: panoramica generale



Summer e Winter Schools



Aspetti organizzativi della mobilità tradizionale



Approcci sostenibili alla mobilità



Aspetti organizzativi della mobilità tradizionale

Passeremo in rassegna, direttamente sulla pagina, le seguenti tematiche:

- Fonti informative;
- Documenti ufficiali necessari;
- Certificati di lingua;
- Procedura d'iscrizione e nomina;
- Aspetti finanziari;
- Arrivo e partenza;

Mobilità tradizionale: aspetti organizzativi



I 5+1 step per una scelta consapevole delle mete

1

Consultare il portale responsive, filtrando per programma di studio

4

Verificare l'offerta formativa e la relativa lingua d'insegnamento

2

Leggere con attenzione i factsheet delle università partner

5

Consultare i rapporti di soggiorno

3

Verificare i requisiti linguistici minimi

6

Ripetere gli step 1-5 per un'eventuale seconda scelta

I due documenti fondamentali



1

Il Learning Agreement

- È il documento **fondamentale** che conferma il riconoscimento degli esami sostenuti in mobilità;
- La sua gestione **dipende** dalla facoltà e dal programma di studio;
- Tutte le informazioni sono contenute nei due documenti “Learning Agreement: Manuale d’Uso” e “Fields for Learning Agreement”, che si invita a leggere con la massima attenzione;
- I coordinatori dei programmi di studio verificano la correttezza del Learning Agreement e lo approvano;
- Il Learning Agreement deve **sempre** essere tenuto aggiornato in Mobility Online.
- **I corsi sono soggetti ad approvazione da parte dell’università di destinazione e l’accettazione non è garantita!**

2

Il certificato di lingua

- **Lingua straniera:** lingua di studio presso l’università di destinazione;
- **Prova:** solo i certificati ufficiali e internazionalmente riconosciuti (per esempio: IELTS, Cambridge, TOEFL, Goethe, ...) o l’esame interno USI. Non sono accettate altre forme di certificazione;
- Non tutte le università partner accettano gli esami sostenuti internamente al proprio ateneo di origine;
- Tutte le informazioni relative ai requisiti minimi di lingua sono reperibili nei factsheet delle università partner.
- **È responsabilità degli studenti assicurarsi di soddisfare i requisiti minimi (livello e tipo di certificato) stabiliti dall’università ospitante. L’attestato di conoscenza linguistica, se richiesto, deve essere presentato entro e non oltre la scadenza interna per l’iscrizione.**

Il Learning Agreement: approfondimento

- Queste informazioni si trovano sul Learning Agreement: Manuale d'Uso.
- **Facoltà di comunicazione, cultura e società: si lavora con i pacchetti area:**

Impresa, mercati e società

Area	ECTS
Metodi di ricerca	6 ECTS
Marketing e comunicazione aziendale	12 ECTS
Corsi a scelta/skills	12 ECTS
Totale	30 ECTS

Cultura e Tecnologie Digitali

Area	ECTS
Audiovisivo (cinema, televisione, musica, fotografia)	9 ECTS
Humanities (teatro, letteratura, storia, arte ecc.)	9 ECTS
Corsi a scelta/skills	9 ECTS
Totale	27 ECTS

Media e Giornalismo

Area	ECTS
Metodi di ricerca	6 ECTS
Media studies	12 ECTS
Corsi a scelta/skills	12 ECTS
Totale	30 ECTS

- **Facoltà di scienze economiche:**

- Il Learning Agreement viene compilato dopo l'assegnazione della meta ma è responsabilità vostra verificare l'offerta formative prima di selezionare le mete;
- Si lavora con la suddivisione tra corsi stream ed electives (ai fini del proprio piano di studi);
- **Stream** → i corsi della vostra area all'USI; **Elective** → altre aree all'USI.
- È vostra responsabilità verificare quanti crediti stream o elective dovete ancora sostenere in ciascun anno di studio (compreso il periodo di studio fuori sede);

IN NESSUN CASO È NECESSARIA L'EQUIPOLLENZA ESATTA CON I CORSI USI.

Tre punti fondamentali

1

Il Learning Agreement viene compilato tramite modulo digitale direttamente dal vostro Work Flow in Mobility Online;

2

Ogni cambiamento deve essere inserito nel modulo digitale e deve essere approvato dall'USI per poter garantire il riconoscimento degli ECTS. La versione definitiva deve essere finalizzata al più tardi entro un mese dall'inizio del semestre di scambio.

3

L'accettazione nei corsi pre-approvati non è garantita. È importante restare flessibili perché il LA con ogni probabilità subirà delle modifiche.

Le scadenze



Tre le scadenze importanti

15.12 Apertura bando, la comunità studentesca USI viene informata tramite newsletter.

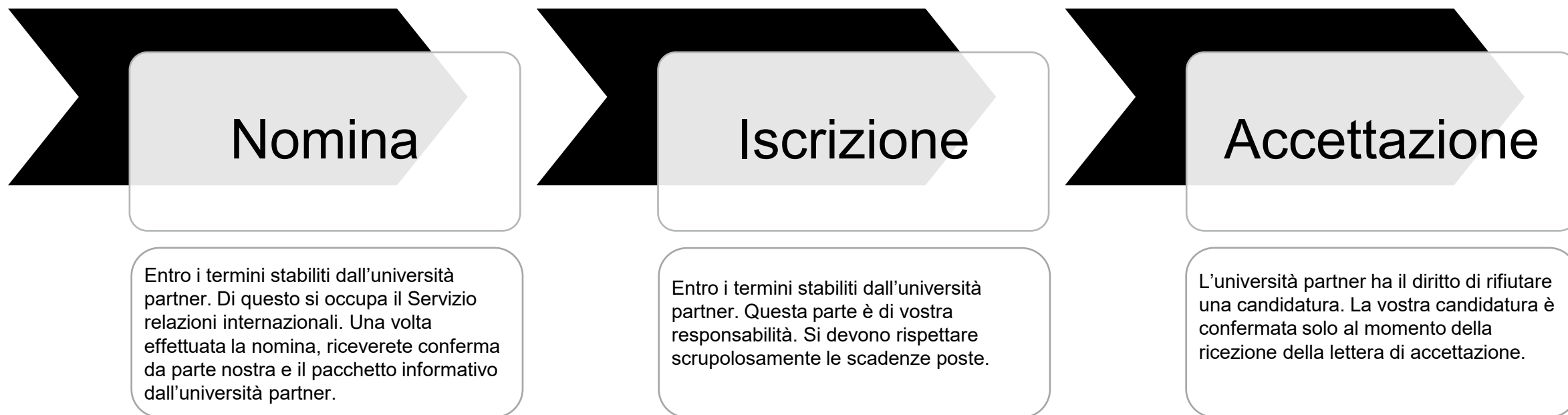
16.01 Ore 23.59
Chiusura bando: dopo questa data non è più possibile iscriversi!

31.01 Ore 23.59
Termine per completare la candidatura (Work Flow). Dopo questa data le candidature incomplete saranno cancellate!

**Cosa succede dopo la
selezione?**



Nel corso dei mesi successivi alla selezione...



...

Organizzazione del viaggio

Si consiglia di prenotare il viaggio solo dopo ricezione della lettera di accettazione e dopo la conferma da parte del Servizio relazioni internazionali che tutti i requisiti formali come da regolamenti sono soddisfatti.

Procedure di partenza

Indipendentemente dalla destinazione è vostra responsabilità ottemperare alle procedure richieste dalle autorità cantonali e comunali. L'USI non può intervenire presso o influenzare le decisioni dell'autorità cantonale in materia di permessi e non può agire al posto del candidato/richiedente.

Assicurazione sanitaria

È vostra responsabilità verificare che la vostra assicurazione sanitaria vi copra anche nel paese di destinazione o, in caso contrario, stipulare una polizza adeguata.

Aspetti finanziari



Panoramica

Non tutte le agevolazioni si applicano a tutte le tipologie di programmi di scambio:

	Mobilità Svizzera	SEMP EU	SEMP Mondo	Accordi strutturati	Freemover	Summer School
Riduzione retta 50%	SI	SI	SI	SI	SI	NO
Retta presso università partner	NO	NO	NO	NO	SI	Possibile quota iscrizione
Borsa studio SEMP*	NO	SI	SI	SI	NO	NO
Heyning Roelli	NO	SI	SI	SI	NO	NO
Contributo per viaggi ecosostenibili	NO	SI	NO	SI	NO	NO

*Il numero di borse e gli importi vengono confermati dall'Agenzia Nazionale a inizio estate.

Altre tipologie di programmi



4

Altri tipi di accordi

- Accordi strutturati o Double Degree;
- Cosa cambia? Sostanzialmente il piano di studio e il numero di posti disponibili;

5

Programma Freemover (mobilità fuori dagli accordi)

- Organizzazione del soggiorno indipendente, selezione solo da parte dell'università ospitante;
- Soggetto a retta presso l'università partner e nessuna borsa di studio;
- Scadenze;

6

Summer Schools: mobilità breve

- Offerta pubblicata sul nostro sito, nella sezione dedicata;
- Massimo di ECTS trasferibili da Summer School;
- Nessuna selezione da parte USI;
- Il corso deve in ogni caso essere approvato per garantire il riconoscimento degli ECTS;

Per finire



<https://www.usi.ch/it/universita/info/relint/studente-usi/sostenibilita>

Green Mobility Boost: SEMP + Interrail

HAI MAI PENSATO DI EFFETTUARE IL VIAGGIO DA E PER LA META DI SCAMBIO VISITANDO L'EUROPA CON INTERRAIL? DA QUEST'ANNO È POSSIBILE... E PARZIALMENTE FINANZIATO!

Il Servizio relazioni internazionali, in linea con le raccomandazioni dell'Agenzia Nazionale Movetia e con i principi della Erasmus Charter for Higher Education, mette a disposizione risorse e tool per aiutare le studentesse e gli studenti a fare una scelta consapevole al momento dell'organizzazione di un soggiorno di studio fuori sede.

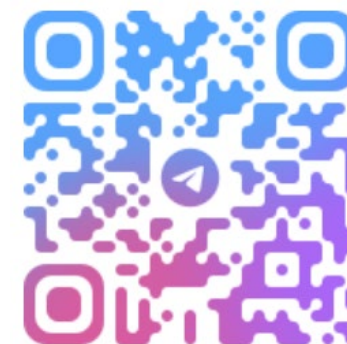


Novità: il nuovo canale Telegram @usi_relint_exchangegram_26-27



- Informazioni sui bandi
- Scadenze
- Procedure di iscrizione
- Informazioni pratiche
- Link utili
- Presentazione delle università partner
- Testimonianze di studentesse e studenti in scambio
- Quiz
- Curiosità
- Consigli
- Sessioni Q&A live
- ... e molto altro

Restate sintonizzate/i! 

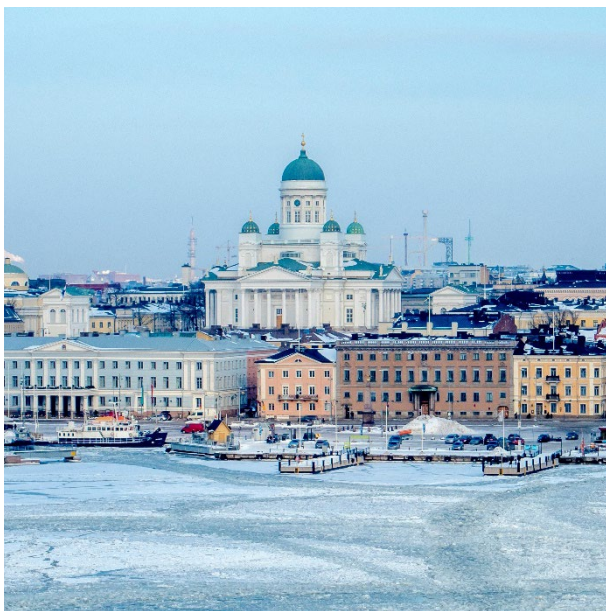


**Grazie
per l'attenzione!
Domande?**

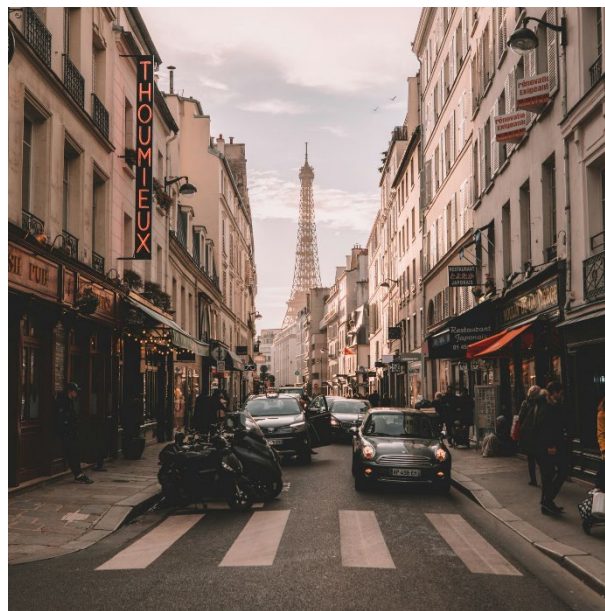


Dai nostri corrispondenti esteri

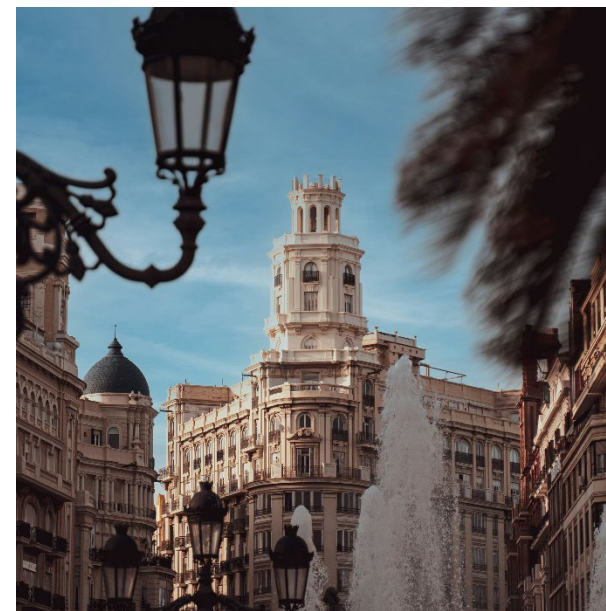
“Embrace every moment, step out of your comfort zone, and don’t be afraid to be alone—it’s when you grow the most. Say yes to new experiences, connect with people from different cultures, and explore as much as possible. Time flies, so make the most of it!” (Nadia, Helsinki)



“Go for it! Don’t overthink it—embrace the experience, step out of your comfort zone, and make the most of every opportunity. There may be challenges along the way, but they will help you become more independent and adaptable. In the end, you’ll gain unforgettable memories, valuable life skills, and a fresh perspective on the world. You’ll grow in ways you never imagined!” (Syrine, Parigi)



“Godetevi ogni giorno al massimo perchè ogni giorno che passa è un giorno in meno in cui sarete lì!” (Giorgio, Valencia)



FAQ



- Posso scegliere le due destinazioni tra programmi di mobilità diversi? **Si, è possibile.**
- Posso seguire contemporaneamente corsi all'USI e all'università di destinazione? **No, non è possibile.**
- Posso sostenere esami all'USI nel semestre in cui sono in scambio? **ECO no, COM si.**

**Art. 28
Iscrizione
agli esami
e ritiro**

1. Può iscriversi agli esami lo studente che è regolarmente iscritto alla Facoltà, che soddisfa le condizioni previste nel presente Regolamento e che ha pagato le tasse conformemente al Regolamento per le ammissioni e le immatricolazioni all'USI.
2. La domanda di iscrizione deve essere inoltrata alla segreteria esami entro i termini e nella forma richiesta dalla segreteria stessa.
3. Agli studenti fuori sede per un periodo di mobilità non è permesso iscriversi e quindi sostenere esami relativi a corsi impartiti in quel semestre, a meno che gli esami non si riferiscano a corsi seguiti negli anni accademici precedenti.

È possibile sostenere esami all'USI nella sessione esami del semestre in cui si è in scambio, con le stesse modalità e nelle stesse date. È responsabilità dello studente iscriversi, raccogliere gli appunti del corso e prepararsi in modo individuale.

- I certificati di lingua rilasciati dall'USI sono riconosciuti dalle università partner? **Non da tutte (factsheets).**
- Posso ricevere la borsa SEMP se svolgo la mobilità nel mio paese di residenza? **No.**
- Posso saltare la sessione di orientamento organizzata dall'università di destinazione o iniziare i corsi con ritardo? **No, alcune università hanno delle sessioni obbligatorie ed è comunque vietato iniziare in ritardo.**
- Cosa succede se non supero un esame all'università ospitante? **Si sostiene nuovamente l'esame, se l'università di destinazione prevede una sessione di recupero oppure lo si recupera con un corso USI, una volta rientrati.**

- C'è un numero minimo o massimo di ECTS che posso ottenere durante la mobilità? **In generale, il carico di lavoro corrisponde ad un semestre a tempo pieno (30 ECTS). Gli studenti sono però liberi di seguire corsi per il numero di crediti richiesti dal piano di studio. In alcune università viene richiesto un numero minimo di ECTS. Questo significa che gli studenti sono tenuti a frequentare i corsi e a sostenere gli esami per quel numero minimo di ECTS. L'iscrizione agli esami per meno del carico di lavoro minimo non è accettata.**
- Esempio Learning Agreement BECO compilato correttamente (suddivisione tra corsi stream ed elective)

Course title at the HOST institution	Link to course description at the host institution	Number of credits at the host institution	Course title at the HOME institution
Artificial Intelligence for Innovation and Entrepreneurship	https://campus.tum.de/tumonline/ee/ui/ca2/app/desktop/#/slc.tm.cp/student/courses/950768927?scrollTo=toc_overview	3.00	stream
Customer Insights	https://campus.tum.de/tumonline/ee/ui/ca2/app/desktop/#/slc.tm.cp/student/courses/950765150?scrollTo=toc_overview	6.00	stream
Econometric Impact Analysis	https://campus.tum.de/tumonline/ee/ui/ca2/app/desktop/#/slc.tm.cp/student/courses/950765986?scrollTo=toc_overview	6.00	elective
Foundations of Entrepreneurial Business	https://campus.tum.de/tumonline/ee/ui/ca2/app/desktop/#/slc.tm.cp/student/courses/950768605?scrollTo=toc_overview	3.00	stream
Investment and Financial Management: Introduction to Corporate Finance	https://campus.tum.de/tumonline/ee/ui/ca2/app/desktop/#/slc.tm.cp/student/courses/950774129?scrollTo=toc_overview	3.00	elective
Investment and Financial Management: Introduction to Financial Markets	https://campus.tum.de/tumonline/ee/ui/ca2/app/desktop/#/slc.tm.cp/student/courses/950774138?scrollTo=toc_overview	3.00	elective

- Esempio Learning Agreement BCOM compilato correttamente (pacchetto area)

Course title at the HOST institution	Link to course description at the host institution	Number of credits at the host institution	Course title at the HOME institution
(C1MA002) Problématique de l'information et la communication (1)	http://www.univ-paris3.fr/medias/fichier/descriptifs-I1-2023-2024_1694196693530.pdf	3.00	Area corsi a scelta
(C3MA004) Communication et image: Psychologie Sociale	http://www.univ-paris3.fr/medias/fichier/descriptifs-I2-2024-2025_1725987200329.pdf	3.00	Area marketing e comunicazione aziendale
(C5MA506) Opinion, attitude en psychologie	http://www.univ-paris3.fr/medias/fichier/descriptifs-I3-2023-2024_1694196739318.pdf	3.00	Area metodi di ricerca



Il portale responsive delle università partner: aiuto alla navigazione

The screenshot displays the user interface of the University of Switzerland Italian portal. At the top left is the logo, a stylized 'U' with 'SI' inside a circle, followed by the text 'Università della Svizzera italiana'. Below the logo are two navigation buttons: 'Exchange possibilities' (highlighted with a red box) and 'Exchange experience reports'. The main content area is divided into two panels: 'Preselection' and 'Map'. The 'Preselection' panel contains several filter sections: 'Academic year' and 'Study field' (both with '<- Select all ->' dropdowns); 'Exchange programme type' (with '<- Select all ->' dropdown); 'Study level' (with buttons for 'Bachelor', 'Master', and 'Doctoral studies'); 'Study programme at USI' (with a dropdown menu showing 'Bachelor in Communication-Business, markets and society, Master' highlighted by a red box); and 'Teaching language' (with '<- Select all ->' dropdown). At the bottom of the filters is a 'Keyword' input field and a 'Start search' button. A '+ Show further fields' button is also present. The 'Map' panel on the right shows a world map with a blue location pin in South America and a yellow circle with the number '54' over Europe. A zoom control with '+' and '-' buttons is visible in the top left of the map.

Result

Show 10 entries

Search

Institution	Continent	Country	City	Agreements	
Copenhagen Business School	Europe	Denmark	Frederiksberg	 1	 1
Erasmus University Rotterdam	Europe	Netherlands	PA Rotterdam	 1	 1
Hanken School of Economics (ICSE programme)	Europe	Finland	Helsinki	 1	 1
Hong Kong Baptist University	Asia	Hongkong	Hong Kong	 1	 1
Johannes Gutenberg-Universität Mainz	Europe	Germany	Mainz	 1	 1
Ludwig-Maximilians-Universität	Europe	Germany	München	 1	 1
Nanyang Technological University	Asia	Singapore	Singapore	 1	 1
Ramon Llull University - Blanquerna School of Communication and International Relations	Europe	Spain	Barcelona	 1	 1
Tecnológico de Monterrey	South America	Mexico	Monterrey	 1	 1

Informazioni sull'accordo:
- numero di posti
- livello di studio

Informazioni sull'università



Bilateral Agreement data

Type of person	Student
Type of application	Both
Name of program	SEMP (SMS)
Erasmus code	DK KOBENHA05
Subject code	0311 - Economics
Total number	4
First cycle/Bachelor/Undergraduate	4
Second cycle/Master/Postgraduate	4
Third cycle/Phd/Doctoral	0

Informazioni sull'accordo:

Numero di posti semestrali MA intesi per anno accademico

- 4 posti x 1 semester OPPURE
- 2 posti x 1 anno accademico OPPURE
- 1 posto x 1 anno accademico e 2 x 1 semestre

Livello

- 4 BSc OPPURE
- 4 MSc OPPURE
- 2 BSc e 2 MSc OPPURE....

Further information



Important information about the agreement **The total number of places includes both faculties (Faculty of Communication, Culture and Society and Faculty of Economics)**

Course Catalogue

Course catalogue undergraduate
Course catalogue graduate

Description of the University

Copenhagen Business School is Denmark's largest educational and research institution within business administration and economics in a wide sense. CBS has 20,000 full-time and part-time business students. CBS holds the prestigious 'triple crown' accreditation: AACSB, AMBA and EQUIS. The university is committed to providing business-related education programmes and continuing education for the public and, in particular, the private sector. Programmes are based on a strong and internationally renowned research base which CBS works consistently to strengthen. CBS is committed to communicating knowledge and new ideas to tomorrow's business leaders and society in general. Its main contribution in this field is research and research-based education, and investment in research and high academic standards is therefore crucial to CBS' contribution to society.

Homepage website

Homepage website

Incoming students website section

Incoming students website section

Academic calendar

Please see factsheet

Additional comments

Exam dates vary so students should not book their return flights until exact exam dates are published.

Orientation event/welcome

Mandatory intro program. Late August / late January

Additional comments

Bachelor COM: particularly suitable for the specialization "Business, Market and Society".

Language requirements

https://www.cbs.dk/files/cbs.dk/english_proficiency_faq.pdf

Accommodation information

<https://www.cbs.dk/en/international-opportunities/international-students/guestexchange-student/accommodation>

Life in the host city/country

<https://www.visitcopenhagen.com/>

Documents



Documents

• Factsheet

Esempio di factsheet

ACADEMIC YEAR

25 September 2023 - 30 June 2024

Winter Semester
25 September 2023 - 16 February 2024

Orientation Week
25 September - 01 October 2023

Classes
from 02 October 2023

Exam period
Mid January - Mid February 2024

Summer Semester
12 February - 30 June 2024

Orientation Week
12 February - 18 February 2024

Classes
from 19 February

Exam period
End May - 30 June 2024

COURSES FOR EXCHANGE STUDENTS

FSV UK has 5 Institutes offering courses for Exchange students in English:

Institute of Political Studies
Institute of International Studies
Institute of Sociological Studies
Institute of Economic Studies
Institute of Communication Studies and Journalism

Our faculty offers over 200 courses per semester.

How to search for courses available for Exchange students?

Students can visit **only courses** available for Incoming Students. The instructions are described on our website [here](#). In the search engine, students are required to choose the Faculty of Social Sciences.


Class: Courses for incoming students
Semester: Winter/Summer/Both

How to read our course codes? Is the course of Bachelor or Master level?

Every course has a unique code, e.g. JEB111, where the **third letter states the level of the course**.

B - bachelor level,
M - master level,
D - doctoral level

RULES

- Students can register for courses of **max 36 ECTS per semester**.
 The minimum for bachelor-level students is 20 ECTS
The minimum for master-level students is 15 ECTS
- More than **51% of the registered courses MUST** be from the hosting faculty.
- Student can visit **only 1 sports course** and it must be in the Learning Agreement.

NOMINATION & APPLICATION PROCESS

Nominations accepted by **online nomination form**.
Nominations sent by email won't be proceeded.

DEADLINES

WINTER SEMESTER		SUMMER SEMESTER	
NOMINATION	APPLICATION	NOMINATION	APPLICATION
until 15 April	until 15 May	until 15 September	until 15 October

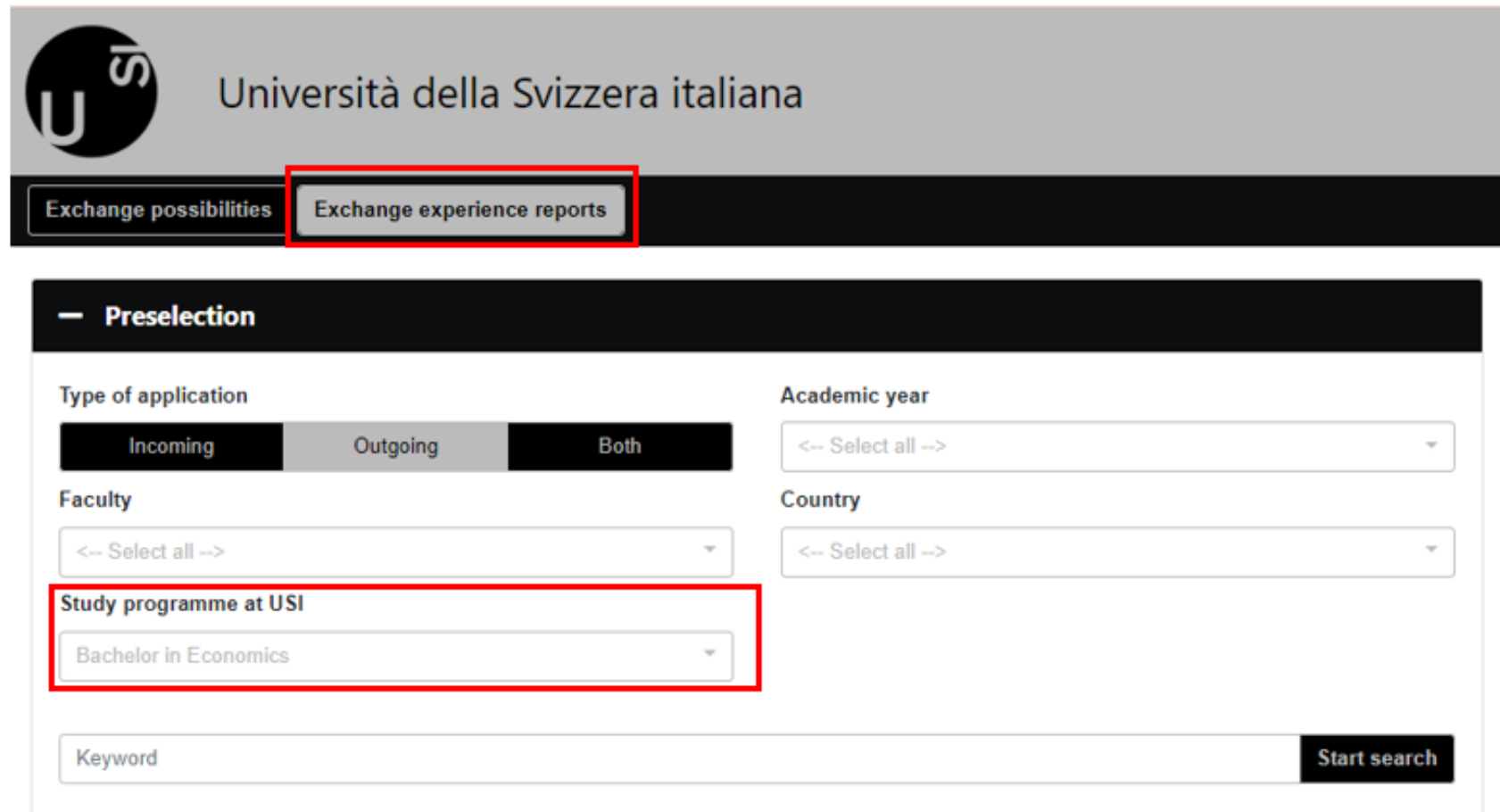
Application instructions will be e-mailed to all nominated students along with the online application link.

APPLICATION PROCESS

Nominated students will fill in the **Online Application form** [here](#).
Following documents must be sent to documents.erasmus@fsv.cuni.cz

- Application form + Learning Agreement (LA) - signed and stamped by home university coordinator/OLA
- Latest version of Transcript of Grades
- English Level (B2 or higher) Confirmation from home university or Official Certificate (TOEFL, IELTS)

I rapporti di fine soggiorno: dove trovarli



The screenshot shows the USI website interface. At the top left is the USI logo (a black circle with 'U' and 'S' in white) and the text 'Università della Svizzera italiana'. Below this is a dark navigation bar with two buttons: 'Exchange possibilities' and 'Exchange experience reports', the latter of which is highlighted with a red border. Below the navigation bar is a 'Preselection' section with a dark header. It contains several filters: 'Type of application' with buttons for 'Incoming', 'Outgoing', and 'Both'; 'Academic year' with a dropdown menu set to '<-- Select all -->'; 'Faculty' with a dropdown menu set to '<-- Select all -->'; 'Country' with a dropdown menu set to '<-- Select all -->'; and 'Study programme at USI' with a dropdown menu set to 'Bachelor in Economics', which is also highlighted with a red border. At the bottom of the preselection section is a 'Keyword' input field and a 'Start search' button.

I rapporti contengono informazioni utili sulle procedure di iscrizione, sulla vita nel paese/città di destinazioni (costi, alloggio, attività per studenti di scambio), come pure una descrizione e un commento personale sui corsi seguiti. **È la voce degli studenti e delle studentesse che hanno fatto questa esperienza prima di voi!**